

# КОНЦЕПЦІЯ ЕЛЕКТРОННОЇ СИСТЕМИ УПРАВЛІННЯ ВІДБУДОВОЮ



# ЗМІСТ

<b><u>1. Проблема, що потребує розв'язання</u></b>	3
<b><u>2. Мета та завдання проєкту</u></b>	4
<b><u>3. Очікувані результати</u></b>	4
<b><u>4. Загальний опис електронної системи управління відбудовою</u></b>	5
<b><u>5. Етапи процесу, що покривають інші системи</u></b>	5
<b><u>6. Етапи процесу відбудови, що покриває ЕСУВ</u></b>	12
<b><u>6.1. Модуль ідентифікації та планування</u></b>	13
<b><u>6.2. Модуль реалізації та контролю</u></b>	14
<b><u>6.3. Модуль зовнішнього моніторингу</u></b>	15
<b><u>6.4. Картка проєкту відбудови</u></b>	16
<b><u>7. Основні етапи реалізації проєкту</u></b>	18
<b><u>8. Заінтересовані сторони проєкту та їхні очікування</u></b>	18
<b><u>9. Ризики, припущення, обмеження</u></b>	20
<u>Додаток 1</u>	20
<u>Додаток 2</u>	20
<b><u>План проєкту</u></b>	21

## 1. Проблема, що потребує розв'язання

Повномасштабне вторгнення Російської Федерації в Україну 24 лютого 2022 року створило для України низку невідкладних викликів: збереження державності, збереження життів людей, збереження економіки. Крім цього, війна принесла значні руйнування в Україну, і обсяг цих руйнувань досі не оцінений повністю, а також постійно зростає.

Забільше ніж півроку вторгнення було пошкоджено або зруйновано більше ніж 131 тисяча житлових будівель, 934 заклади охорони здоров'я, 2472 заклади освіти. Збитки від знищення і пошкодження майна становлять 114.5 млрд дол<sup>1</sup>. Серед пошкоджених об'єктів – мости через Дніпро, теплоелектроцентралі в Харкові і Кременчуці, обласні державні адміністрації у Миколаєві і Харкові тощо.

Масштаб наслідків російської агресії настільки значний, що потребує широкого й амбітного планування їх подолання. У зв'язку з цим Уряд України за участі міжнародних партнерів, консультантів, експертів розробив План відновлення України, що розрахований на 10 років та охоплює 15 сфер, 850 проєктів. За попередніми оцінками, на реалізацію такого плану необхідно близько 750 млрд доларів.

Однак, для того, щоб процес відбудови та відновлення країни був ефективним, він має будуватися послідовно та передбачати такі етапи:

1. Інвентаризація та оцінка збитків
2. Збір та аналіз даних для пріоритезації та планування відбудови
3. Планування та пріоритезація проєктів відбудови, зокрема:
  - a. Стратегічне планування
  - b. Операційне планування
4. Фінансування проєкту, зокрема:
  - a. Управління фінансами
  - b. Пошук фінансування
  - c. Проведення закупівель
  - d. Надання компенсацій за пошкоджене майно
5. Реалізація проєкту (постачання товарів та виконання робіт)
6. Оплата робіт
7. Введення в експлуатацію
8. Експлуатаційне утримання
9. Операційний моніторинг та аудит за результатами імплементації проєкту

Кожен із цих етапів потребує залучення значних людських ресурсів та збору, обробки та аналізу великих масивів даних, здійснення моделювання, прогнозування та інших дій, пов'язаних із даними. Реалізація проєктів такого масштабу без використання спеціалізованих ІТ-систем надмірно ускладнює процес, зокрема процес обміну інформацією, аналізу даних та ухвалення управлінських рішень, робить його непрозорим та неефективним.

<sup>1</sup> <https://kse.ua/ua/about-the-school/news/zagalna-suma-pryamih-zbitkiv-infrastrukturi-zrosla-do-114-5-mlrd/>

Окремим важливим компонентом відбудови має стати залучення громадськості до процесу планування відбудови (у форматі громадського обговорення проєктів відбудови та сформованих планів) та створення інструментів громадського моніторингу – як у форматі централізованого аналітичного модуля, так і у форматі публікації відкритих даних для побудови незалежних моніторингових систем.

Офісом ефективного регулювання були підготовлені два звіти «Підходи до прозорого і підзвітного відновлення в Україні» та «Аналіз міжнародного досвіду та найкращих практик щодо прозорості та підзвітної відбудови», однією з рекомендацій яких є створення цифрового рішення, що стане єдиним простором для збору інформації, планування, координації, управління, нагляду, інклюзивності та комунікацій щодо відбудови країни.

## **2. Мета та завдання проєкту**

Для того, щоб забезпечити ефективність, прозорість та підзвітність процесу відновлення, необхідно цифровізувати кожен етап цього процесу. Для цього необхідно створити єдину електронну систему управління відбудовою – екосистему ІТ-рішень для забезпечення збору та обробки інформації про постраждалі об'єкти, ухвалення рішень про реконструкцію або будівництво нових об'єктів, закупівлі робіт, моніторингу їхнього стану та відновлення, формування статистичних та інших звітів, діаграм тощо.

Така система має використовувати дані Реєстру пошкодженого майна, що вже розробляється Мініфраструктури за підтримки інших залучених міністерств та забезпечує цифровізацію процесу «Інвентаризація та оцінка збитків». Однак, проєкти відбудови можуть бути ініційовані також у межах відомчих систем, якщо такий проєкт не передбачає відбудову наявного пошкодженого або зруйнованого об'єкту.

## **3. Очікувані результати**

Відбудова вимагатиме поєднання зусиль багатьох сторін, зокрема десятків міжнародних донорів, української влади, органів місцевого самоврядування.

Створення Електронної системи управління відбудовою сприятиме досягненню таких результатів:

1. Оперативність, раціональність, ефективність ухвалення рішень
2. Повна прозорість, підзвітність, контрольованість використання коштів
3. Залучення громадян до ініціації та пріоритезації проєктів, надання зворотнього зв'язку на всіх етапах імплементації проєктів
4. Ефективне управління будівництвом від планування до

експлуатації

5. Якісна сучасна, екологічна, інклюзивна інфраструктура
6. Можливість відслідковувати плани та прогрес впровадження в режимі онлайн
7. Автоматизована система індикаторів ризику для моніторингу
8. Прямий канал комунікацій щодо можливих зловживань
9. Онлайн перевірки та аудити

#### **4. Загальний опис електронної системи управління відбудовою**

Електронна система управління відбудовою (ЕСУВ) – це система збору, обробки, систематизації та відображення інформації про проекти відбудови, перелік яких сформований за допомогою аналітичного опрацювання даних із Реєстру пошкодженого та зруйнованого майна (РПЗМ), а також географічних, економічних, соціальних та інших показників, що характеризують ситуацію у населених пунктах, що постраждали від військової агресії Російської Федерації на території України.

ЕСУВ покриває всі основні етапи життєвого циклу проєктів: ідентифікацію, підготовку, імплементацію, завершення. У межах кожного з цих етапів мають бути охоплені такі процеси, як опис проєктів, їх обґрунтування, планування, громадське обговорення, бюджетування, оцінка, пошук фінансування, закупівлі, контрахтування, виконання проєкту, оплата робіт, завершення.

Кожен із компонентів системи має містити інструменти громадського моніторингу, що працюють із використанням відкритих даних із відповідного компоненту системи управління відбудовою, та формувати звітність.

Дані системи мають бути відкриті за принципом open by default, за винятком даних, доступ до яких має бути обмежений до завершення війни. До таких даних, зокрема, належать адреси або координати окремих категорій об'єктів, що відбудовуються, вся інформація про об'єкти з обмеженим доступом (об'єкти, що мають стратегічне значення для економіки та безпеки держави, військові об'єкти тощо).

Вихідний код програмного забезпечення ЕСУВ повинен бути опублікованим на публічно доступній репозиторії на умовах дозвільної ліцензії вільного програмного забезпечення (permissive software license).

#### **5. Етапи процесу, що покривають інші системи**

Першим етапом, виконання якого є необхідною передумовою зачаткування процесу відбудови, є **Інвентаризація та оцінка збитків**. На сьогодні інвентаризація та оцінка збитків відбувається згідно з Постановою Кабінету Міністрів України від 20 березня 2022 р. № 326 [«Про затвердження Порядку визначення шкоди та збитків, завданих](#)

[Україні внаслідок збройної агресії Російської Федерації».](#)

Відповідальними за облік таких втрат є **міністерства, інші центральні та місцеві органи виконавчої влади, що є уповноваженими органами управління, обласні, Київська міська держадміністрації (на період воєнного стану – військові адміністрації).**

Інвентаризація та облік відповідного майна здійснюється на підставі Постанови Кабінету Міністрів України від 26 березня 2022 р. № 380 «[Про збір, обробку та облік інформації про пошкоджене та знищене нерухоме майно внаслідок бойових дій, терористичних актів, диверсій, спричинених військовою агресією Російської Федерації](#)», шляхом формування Державного реєстру майна, пошкодженого та знищеного внаслідок бойових дій, терористичних актів, диверсій, спричинених військовою агресією Російської Федерації (далі – РПЗМ) за такими напрямками шкоди та збитків:

- втрати житлового фонду та об'єктів благоустрою;
- втрати інфраструктури транспорту, телекомунікаційної мережі і зв'язку;
- втрати енергетичної інфраструктури – напрям, що містить зруйновані газо-, нафтопроводи, лінії електропередачі, інші об'єкти енергетичної інфраструктури;
- втрати культурної спадщини – напрям, що містить втрати об'єктів культурної спадщини.

РПЗМ є основою Електронної системи управління відбудовою, оскільки містить базу даних об'єктів, що були пошкоджені, і, фактично, ініціює процес відбудови для проєктів, що стосуються відбудови пошкоджених або зруйнованих об'єктів. Від повноти та якості наповнення цієї бази даних залежить весь подальший процес планування відбудови, оскільки саме об'єкти з РПЗМ стануть основою для проєктів відбудови, їхні ідентифікатори мають використовуватися для наскрізного відслідковування прогресу відбудови, а сам реєстр міститиме згодом не лише інформацію про пошкодження об'єкту, але і про його відновлення, що дозволить мати повну картину стану відбудови.

Внесення інформації про пошкоджений або зруйнований об'єкт відбувається через портал Дія за допомогою інформаційного повідомлення (фізичні та юридичні особи) або безпосередньо у кабінеті в РПЗМ (виконавчі органи сільських, селищних, міських, районних у містах (у разі їх створення) рад, військові адміністрації, Мінінфраструктури, Мінреінтеграції, ДСНС, Мінрегіон, Мінкультури, Мін'юст, Фонд державного майна, місцеві держадміністрації, центри надання адміністративних послуг, органи соціального захисту населення, нотаріуси, виконавці робіт (послуг), пов'язані зі створенням об'єктів архітектури, оцінювачі майна, виконавці комунальних послуг, об'єднання співвласників багатоквартирних будинків, управителів багатоквартирних будинків, гуртожитків, житлово-будівельних

(житлових) кооперативів, що забезпечують утримання відповідних будинків, інші державні органи за їх зверненням до держателя та на підставі рішення держателя).

Дані Реєстру пошкодженого та знищеного майна мають бути оприлюднені як публічна інформація у формі відкритих даних відповідно до [Закону України](#) «Про доступ до публічної інформації». При цьому, за загальним правилом вся інформація має бути оприлюднена, крім тої, що за законом не підлягає оприлюдненню. Приналежність інформації до такої, що не підлягає оприлюдненню, повинна бути публічно задокументованою.

На сьогодні розроблена та запущена перша версія РПЗМ, що покриває такі об'єкти як: об'єкти житлового фонду та об'єкти благоустрою, об'єкти громадських будівель, об'єкти житлово-комунального господарства, об'єкти інфраструктури транспорту, інфраструктури (зокрема фізичної) електронних комунікаційних мереж, об'єкти енергетичної інфраструктури, об'єкти культурної спадщини, об'єкти підприємств, установ та організацій.

Зібрана інформація представлена у форматі реєстру, мапи та аналітичного модуля.

Також у ПКМУ зазначено, що РПЗМ має передбачати фіксацію шкоди за двома групами об'єктів – від 19.02.2014 року та від 24.02.2022 року. Механізм фіксації об'єктів першої групи наразі не розроблений.

У результаті виконання цього етапу та роботи РПЗМ має бути сформований максимально повний і точний перелік пошкоджених об'єктів.

Після формування відповідного переліку для планування відбудови необхідно визначитися з набором критеріїв, за якими об'єкти відбудови будуть переходити у стадію проектів відбудови.

Пошкодження та руйнування об'єктів житлового фонду, найімовірніше, підлягатиме компенсації в тій чи іншій формі, а не безпосередньо відбудові. Таким чином, об'єкти житлового фонду не потраплятимуть у процес відбудови. Інформацію про надання відповідної компенсації доцільно буде фіксувати в РПЗМ як результат опрацювання відповідного повідомлення.

Водночас, наразі можна виділити два типи об'єктів:

- частково пошкоджені об'єкти, територія навколо яких лишилася неушкодженою;
- суттєво пошкоджені або повністю зруйновані об'єкти на території, що зазнала значних руйнувань.

Об'єкти першого типу фактично підлягають ремонту та частковій реконструкції.

Об'єкти другого типу підлягають відбудові або будівництву альтернатив, що покривають один або декілька зруйнованих об'єктів.

Обидва типи об'єктів є кандидатами до переходу у стан проєктів відбудови/відновлення, за умови проходження ними низки критеріїв, що потребують реалізації етапу **«Збір та аналіз даних для пріоритезації та планування відбудови»**. Інформацію про дії, здійснені над цими об'єктами, можна буде також знайти в РПЗМ.

Стратегічне планування відбудови – це комплекс ухвалених рішень, спрямований насамперед на відновлення усієї пошкодженої інфраструктури, процес ухвалення яких має бути відкритим, підзвітним, прозорим та ефективним, а також має відповідати інтересам суспільства/ громади.

Відбудова житла та інфраструктури є одними з найважливіших напрямків відновлення України, що потребують значних фінансових вкладень і мають впроваджуватися паралельно. Тож для визначення пріоритетних проєктів/заходів необхідні чіткі критерії, за якими вони обиратимуться. Має бути враховано, що процес відбудови не повинен обмежуватися лише відновленням довоєнного стану, а має відбуватися за принципом «краще, ніж було».

Тому існує декілька ключових питань, на які необхідно відповісти під час оцінки кожного об'єкту:

- чи доцільно його відбудовувати?
- де доцільно його відбудовувати?
- як доцільно його відбудовувати?

Відповіді на ці питання перебувають у площині збору та аналізу даних, розрахунках та геомодельованні. Інструментом, що має здійснювати підтримку ухвалення рішень для вибору проєктів відбудови, є Геоаналітичний модуль, що має акумулювати інформацію з РПЗМ, ГІС регіонального розвитку та інших систем, що містять інформацію, яка дозволить ухвалювати обґрунтовані рішення. Ключові інформаційні компоненти Геоаналітичного модуля наведені на Схемі 1.



## Геоаналітичний модуль

Мета: Підтримка ухвалення рішень для вибору проєктів відбудови

Критерій 0: Стратегічні показники розвитку держави та громад, скореговані з урахуванням війни

Критерій 1: Об'єкти відповідного типу, їхні характеристики, розміщення	<ol style="list-style-type: none"> <li>1. Типологія пошкоджених та зруйнованих об'єктів (школи, лікарні, дороги, мости і т.д.)</li> <li>2. Статистика об'єктів за типами (приклад: кількість шкіл)</li> <li>3. Характеристики об'єктів за використанням та ступенем руйнації</li> <li>4. Характеристики території, де розміщений об'єкт</li> </ol>	<p><b>Результат:</b></p> <p>Чи потрібна відбудова? Чи не покривають потребу наявні об'єкти? Який має бути відбудований об'єкт?</p>	Критерій 4: Показники місцевості	<ol style="list-style-type: none"> <li>1. Наявні земельні ділянки, придатні для будівництва</li> <li>2. Наявна інфраструктура</li> <li>3. Розрахунок впливу розташування на вартість проєкту</li> </ol>	<p><b>Результат:</b></p> <p>Де має відбуватися відбудова? Як саме має відбуватися відбудова?</p>
Критерій 2: Соціальні показники	<ol style="list-style-type: none"> <li>1. Населення (загальне, виїхало, повернулося, планує повертатися, ВПО)</li> <li>2. Віковий, гендерний розподіл, соціально вразливі категорії тощо</li> </ol>		Критерій 4: Показники місцевості	<ol style="list-style-type: none"> <li>1. Близькість від лінії фронту</li> <li>2. Близькість від Росії/Білорусі</li> <li>3. Наявність військових об'єктів поруч</li> </ol>	
Критерій 3: Економічні показники	<ol style="list-style-type: none"> <li>1. Кількість підприємств та ФОП</li> <li>2. Розподіл за КВЕД</li> <li>3. Інвестпоказники</li> </ol>		Критерій 6: Показники сталого розвитку та інших світових трендів, підтриманих Україною	<ol style="list-style-type: none"> <li>1. Енергоефективність</li> <li>2. Збереження довкілля</li> <li>3. Використання зеленої енергетики</li> <li>4. Відповідальне споживання</li> </ol>	

### Схема 1. Призначення Геоаналітичного модулю

Для встановлення пріоритетності відновлення пошкоджених об'єктів, проєкти мають бути оцінені за такими критеріями:

- стратегічні показники розвитку держави і громад, скореговані з урахуванням війни, зокрема з урахуванням секторальних планів в окремих сферах;
- об'єкти відповідного типу, їхні характеристики;
- соціальні показники;
- економічні показники;
- показники місцевості;
- ризики;
- показники сталого розвитку та розумного відновлення.

За результатами оцінки ефективності відбудови має бути встановлене таке:

- необхідність здійснення відбудови;
- характеристики відбудованого об'єкту;
- територіальність відбудови;
- умови здійснення відбудови.

Критерій «об'єкти відповідного типу, їхні характеристики» має передбачати оцінку типів пошкоджених або зруйнованих об'єктів, і доцільно взяти за основу Державний класифікатор будівель та споруд ДК 018-2000. У відповідності до типу пошкодженого або

зруйнованого об'єкту необхідно оцінити кількість однакових об'єктів у відповідних територіальних межах, кількість працівників, середню кількість відвідувачів (за наявності), виробничі показники тощо. Таким чином, має бути встановлено, чи не покривається іншим наявним та не пошкодженим об'єктом потреба та функціональна спроможність конкретного проєкту відбудови.

Критерій «соціальні показники» має надати соціально-демографічну оцінку ситуації на певній території. Соціальні показники мають продемонструвати міграційні процеси, природний рух, відтворення населення, його фінансовий стан, матеріально-побутові умови, працездатність, інвалідність, смертність тощо. Така аналітика дасть змогу оцінити необхідність відбудови того чи іншого пошкодженого або зруйнованого об'єкта, потреби населення у його функціоналі, а також фінансову змогу отримувати відповідні послуги або продукт (в окремих випадках).

Критерій «економічні показники» має надати оцінку економічної активності в регіоні, динаміку відкриття та закриття нових підприємств, рух робочої сили, показники інвестиційного потенціалу, ключові галузі економіки регіону тощо.

Критерій «Показники місцевості» має надати загальну інформацію про ділянки, доступні для будівництва об'єкту відповідного типу, наявну інфраструктуру, близькість інших аналогічних об'єктів, близькість об'єктів, близькість з якими є небажаною, тощо.

Критерій «Ризики» має надавати інформацію про потенційні ризики, наявні у регіоні/населеному пункті. Так, відбудова стратегічних підприємств на певній відстані від лінії фронту або біля кордону з країною-агресором або її сателітом є високоризиковою, і це потрібно враховувати.

Критерій «Показники сталого розвитку та інших світових трендів, підтриманих Україною» має містити інформацію про можливості щодо відбудови з урахуванням зменшення негативного впливу на довкілля, збільшення розумного споживання, збільшення використання відновлюваної енергетики.

Потенційні джерела даних для Геоаналітичного модуля потребують додаткового вивчення, але базовий аналіз показав, що ними можуть бути реєстри та інформаційні системи, як зазначено на Схемі 3.

Геоаналітичний модуль (MIY + Мінрегіон)

Джерела даних про об'єкти та території				Джерела даних про громадян та бізнес			
МОН + ОДА, РДА	МКІП	Мінрегіон та підпорядковані ЦОВВ		МВС та підпорядковані ЦОВВ		МОН + ОДА, РДА	Мінсоцполітики
Навчальні заклади (реєстри) та їхні характеристики	Навчальні заклади (реєстри) та їхні характеристики	Містобудівний кадастр	Реєстр адміністративно-територіального устрою	Єдина інформаційна система МВС	Єдиний державний демографічний реєстр	Кількість студентів, учнів, дошкільнят, викладачів	Реєстр ВПО
Наукові заклади та їхні характеристики	Наукові заклади та їхні характеристики	Адресний реєстр	Реєстр будівельної діяльності	Мін'юст	ДПС	МОЗ	Реєстр застрахованих осіб (ПФУ)
МОЗ	Мінмолодьспорт	МВС (ДСНС)	МІУ	Єдиний державний реєстр юридичних осіб та фізичних осіб – підприємців	Надходження податків і зборів у регіональному розрізі	Кількість медичного персоналу	Малозабезпечені сім'ї
Медичні заклади та їхні характеристики	Спортивні заклади та їхні характеристики	Дані про розмінування територій	Дані про об'єкти інфраструктури	Мінрегіон	Дані про доходи населення, працевлаштування, безробіття тощо	Міноборони	Соціально-незахищені верстви населення
Міненерго / НКРЕКП	Міндовкілля	Мінекономіки	Мін'юст	Реєстр осіб, що потребують поліпшення житлових умов	ЦВК	Дані про громадян, що стали на військовий облік	Заклади оздоровлення
Дані про інфраструктуру надання комунальних послуг	Екосистема (природні ресурси)	Дані про економічний розвиток регіонів, інвестиції	Державний реєстр речових прав на нерухоме майно	Держстат	Державний реєстр виборців		Соціальні заклади
				Статистика у розрізі регіонів			

Схема 2. Джерела даних для Геоаналітичного модулю

Таким чином, Геоаналітичний модуль має передбачати:

1. Формування баз даних про соціально-економічну активність у регіонах на основі кооперації з приватними операторами даних;
2. Формування інтерактивних зон економічної та соціальної діяльності;
3. Створення інтерактивної мапи територій, що залишаються під загрозою потенційного нападу;
4. Розробка окремого інструменту для мультифакторної аналітики відбудови;
5. Інтеграція усіх отриманих даних в єдиний геоаналітичний модуль та коригування вже наявних планів щодо відбудови регіонів України.

Геоаналітичний модуль має використовуватися для моделювання пошуку оптимальних місць для будівництва нових об'єктів для забезпечення оптимального покриття та доступності мереж різних об'єктів. Також під час аналізу відповідних даних доцільно об'єднувати об'єкти у групи і формувати єдиний проект там, де це необхідно.

Наявний на сьогодні портал «[Відновлення України](#)» містить верхньорівневу оцінку пріоритетних проєктів, засновану на стратегічних пріоритетах, що не містить останні дані щодо руйнувань та пооб'єктну деталізацію, але може бути використана як одне з джерел пріоритетів.

Ключовим результатом використання Геоаналітичного модулю має бути трансформація переліку пошкоджених або зруйнованих об'єктів у Перелік проектів на відбудову/відновлення. Відповідний перелік технічно формуватиметься в Електронній системі управління відбудовою, але має містити зв'язок з результатами аналізу, здійсненого у Геоаналітичному модулі, зокрема в частині обґрунтування.

## **6. Етапи процесу відбудови, що покриває ЕСУВ**

Робота в ЕСУВ розпочинається з Переліку проектів для відбудови і покриває такі етапи процесу відбудови:

- Ініціація та планування проектів;
- Громадське обговорення проектів та залучення громад до їх пріоритезації;
- Відбір та фінансування проєкту, вибір виконавців;
- Реалізація проєкту;
- Оплата робіт;
- Введення в експлуатацію;
- Експлуатаційне утримання;
- Операційний моніторинг та аудит за результатами імплементації проєкту.

На сьогодні низка державних та місцевих органів мають власні системи управління проєктами, що також покривають описані етапи. До таких систем належать eRoad, ВелБуд, LocalRoad тощо. Однак, значна частина органів, що зараз відповідають за фіксацію збитків та згодом стануть відповідальними за відбудову/відновлення пошкоджених об'єктів, наразі не мають відповідних систем і можуть бути не готові забезпечити створення аналогічних систем – організаційно, технічно та фінансово. Тому ЕСУВ має виконувати дві функції:

- агрегувати дані з наявних відомчих систем (за умови використання єдиного стандарту структурування даних);
- бути системою управління проєктами для органів, що не мають власних систем, але є відповідальними за свою частину відбудови. ЕСУВ може використовуватися органами як загальна система або бути розгорнута як окрема відомча система, інтегрована з ЕСУВ.

Таким чином, ОМС, державні адміністрації, міністерства та інші ЦОВВ можуть бути як користувачами відомчих систем, що передають інформацію в ЕСУВ за єдиним стандартом, так і користувачами ЕСУВ, що вносять інформацію безпосередньо у загальну систему, у разі відсутності відомчої системи та/або ресурсів на розгортання і підтримку примірника ЕСУВ як відомчої системи.

Загальний вигляд процесів відбудови, системи, що їх покривають, місце ЕСУВ та її взаємодія з іншими системами описані на схемі 2.

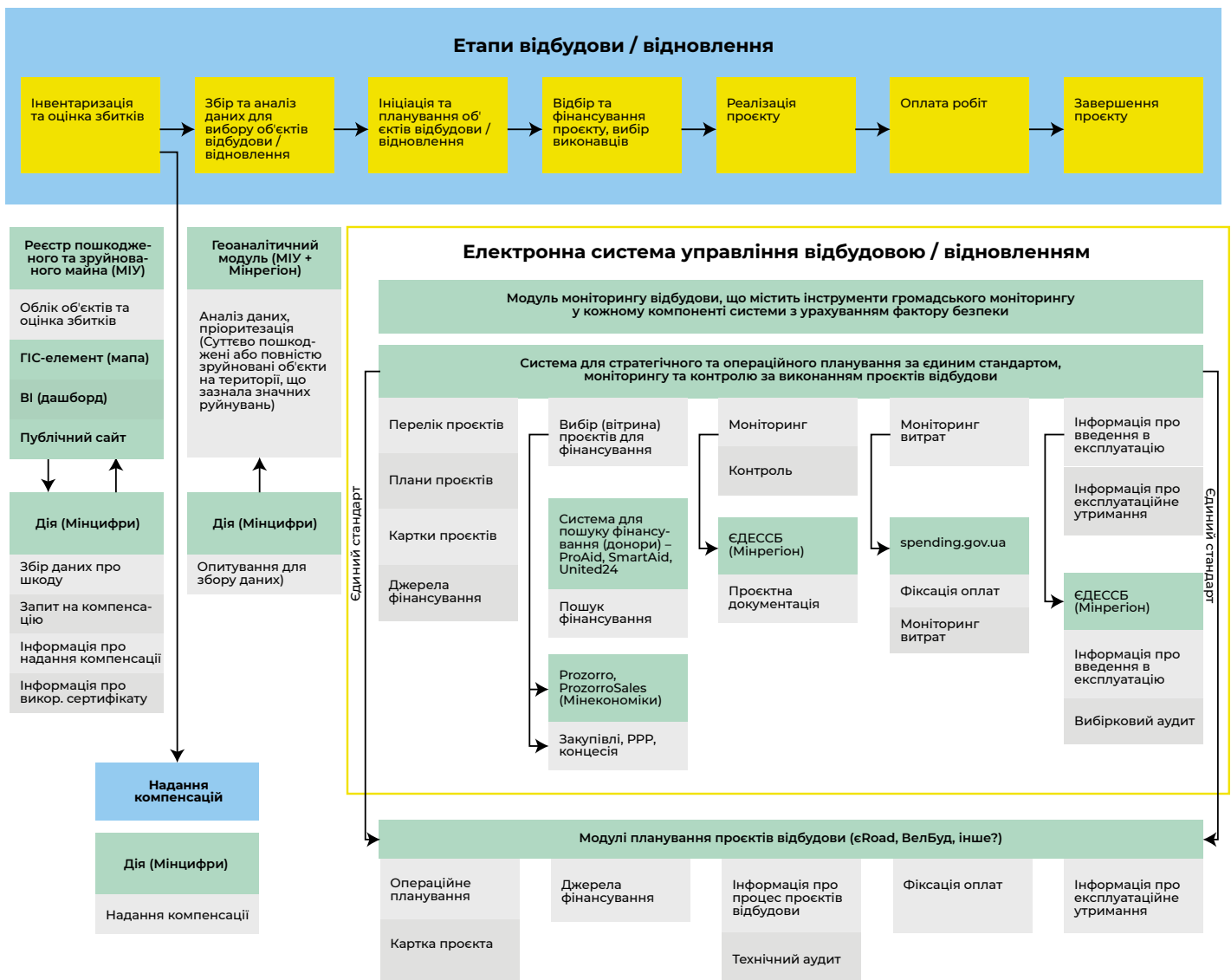


Схема 3. Загальне зображення процесів відбудови

ЕСУВ має містити такі модулі:

- Модуль ідентифікації та планування;
- Модуль внутрішнього моніторингу та контролю;
- Модуль зовнішнього моніторингу.

### 6.1. Модуль ідентифікації та планування

Модуль ідентифікації та планування охоплює життя проєкту від його ініціації до долучення до плану відбудови відповідного органу та відображення у загальному плані відбудови об'єктів інфраструктури.

Ідентифікація проєкту відбувається через визначення потреби у відбудові (будівництві, капітальному ремонті, реконструкції тощо) об'єкта (групи об'єктів), що був пошкоджений внаслідок військових дій. Об'єкт (об'єкти) та ступінь їхнього пошкодження фіксуються у РПЗМ, рішення щодо ініціації проєкту їх відбудови ухвалюється на основі галузевих та регіональних стратегій, операційних планів та даних Геоаналітичного модуля, що містить інформацію про основні показники населеного пункту/району/області, де був розміщений об'єкт, та їхні потреби. Об'єкти (групи об'єктів), щодо яких було ухвалене рішення щодо їх відбудови

або нового будівництва, стають основою для проєктів відбудови.

З проєктів відбудови формується первинний перелік із базовим описом кожного проєкту, посиланнями на релевантні документи політики та ключовими показниками, яких треба досягти. У системі встановлюються критерії для оцінки кожного з таких проєктів для подальшої оцінки та додавання до план відбудови.

## **6.2. Модуль реалізації та контролю**

Після додавання проєкту до плану він переходить на стадію підготовки та більш детального опрацювання.

У разі необхідності залучення додаткового фінансування, проєкт доповнюється інформацією, необхідною для пошуку фінансування (робота з донорами), і розміщується на «вітрині проєктів», інтегрованої з однією із систем пошуку донорської допомоги (SmartAid, ProAid, United24 тощо).

У разі наявності відповідних коштів у державному або місцевому бюджетах або після того, як буде знайдено фінансування, проєкт доповнюється планом реалізації, інформацією про фінансування, проведення закупівель та виконання робіт.

Проєкти реалізуються через цикл закупівель і виконання контрактів. У разі, якщо проєкт рамковий і містить субпроєкти, описується ієрархічна структура проєкту. Створюється план реалізації проєкту, що передбачає проведення закупівель, підписання контрактів, проведення робіт і введення в експлуатацію за кожним елементом проєкту. Після виконання відповідного заходу в систему вноситься дата виконання, вартість заходу і джерела фінансування (за потреби). Раз на квартал у систему вносяться пояснення щодо заходів, що не були виконані вчасно. Раз на рік створюється річний план заходів із урахуванням затримок і перенесень попереднього року.

Після проведення кожної із закупівель картка проєкту доповнюється інформацією про укладені контракти, їхню вартість, тривалість тощо.

Після укладання контрактів картка проєкту доповнюється інформацією про оплати, здійснені в межах проєкту (для фінансового моніторингу), та про прогрес проєкту – до стадії його завершення.

Система забезпечує відображення плану та поточного статусу онлайн та експортує плани і звіти у встановлених МФО форматах.

Моніторинг фінансування проєкту демонструє обсяг фактично виділених на нього коштів за джерелами, умовами, часом повернення тощо. Після отримання коштів у систему вноситься сума, мета, вартість і час повернення. Система відображає цю інформацію в порівнянні з фактично використаними коштами. Також відображається розрахунковий графік обслуговування і погашення боргу, як за конкретним проєктом, так і за всім портфелем проєктів.

### 6.3. Модуль зовнішнього моніторингу

Модуль зовнішнього моніторингу передбачає наявність публічної інформації про відбір проєктів для відбудови, планів відбудови, а також ВІ для відображення агрегованої інформації про:

- кількість та загальний бюджет проєктів відбудови;
- стан пошуку фінансування;
- стан закупівель та обсяг витрат;
- стан виконання проєктів, введення в експлуатацію, експлуатаційне утримання.

Детальний склад компонентів наведений у табл. 1.

Таблиця 1. Модулі та компоненти ЕСУВ.

№	Компоненти	Процес OC4SOURE	Інтеграції
1.	Модуль ідентифікації та планування		
1.1	Перелік проєктів, запропонованих для відбудови	Ідентифікація проєкту	Інтеграція з РПЗМ
1.2	Критерії відбору проєктів для планів відбудови та інструмент оцінки	Ідентифікація проєкту	Інтеграція з Геоаналітичним модулем
1.3	Картки проєктів, готових до планування	Ідентифікація проєкту, Підготовка проєкту	Інтеграція з системами відомств для управління відбудовою (eRoad, ВелБуд)
1.4	Плани відбудови для кожного органу		
2	Модуль внутрішнього моніторингу та контролю		
2.1	Інструмент для пошуку донорів	Імплементация проєкту	Інтеграції для пошуку донорів (SmartAid, ProAid, United24 тощо)
2.2	Плани реалізації проєктів	Імплементация проєкту	Інтеграція з системами відомств для управління відбудовою (eRoad та інші)
2.3	Інформація про стан реалізації проєктів	Імплементация проєкту	Інтеграція з системами відомств для управління відбудовою (eRoad та інші)
2.4	Інформація про укладені договори на фінансування	Імплементация проєкту	Інтеграція зі spending.gov.ua
2.5	Інформація про проведення закупівель	Імплементация проєкту	Інтеграція для проведення закупівель (Prozorro)
2.6	Інформація про введення в експлуатацію	Завершення проєкту	Інтеграція з ЄДССБ
2.7	Інформація про експлуатаційне утримання	Завершення проєкту	Інтеграція з системами відомств для управління відбудовою (eRoad)
2.8	ВІ для відображення деталізованої інформації		
3	Модуль зовнішнього моніторингу		

3.1	Вітрина проєктів, що додані до в планів для відбудови		
3.2	ВІ для відображення агрегованої інформації		

Система ЕСУВ може використовуватися міністерствами, іншими центральними та місцевими органами виконавчої влади, що є уповноваженими органами управління, обласними, Київської міською держадміністраціями (на період воєнного стану – військовими адміністраціями), органами виконавчої влади АР Крим та м. Севастополь як напряду через відповідні кабінети користувачів, такі опосередковано як єдине джерело збору інформації з їхніх локальних систем.

Так, наявні у Мінінфраструктури та Мінрегіону власні системи для управління проектами будівництва, що можуть бути доопрацьовані для управління проектами відбудови, можуть бути інтегровані з ЕСУВ за умови використання єдиного стандарту формування бази даних та API для їх передачі.

#### 6.4. Картка проєкту відбудови

Картка кожного проєкту відбудови може формуватися безпосередньо в ЕСУВ або у системі органу згідно зі стандартом Open Contracting Data Standart (OCDS) та з урахуванням методології Sustainable Infrastructure Foundation (SIF).

Параметри, що мають бути у картці проєкту, визначені у табл. 2.

Таблиця 2. Параметри, що мають бути у картці проєкту (згідно з OCDS)

№	Назва параметру	Attribute	Type	Коментар
<b>Параметри, що визначаються на стадії ідентифікації проєкту</b>				
1	Ідентифікатор проєкту	id	string	
2	Назва проєкту	title	string	
3	Опис проєкту	description	string	
4	Учасники проєкту	parties	array	
4.1	Замовник проєкту/ Відповідальний виконавець	publicAuthority	object	
4.2	Бенефіціар	owningEntity	object	
5	Тип проєкту	type	string	
6	Місце виконання проєкту (вибір зі списку)	locations	array	
7	Соціально-економічне обґрунтування проєкту	purpose	string	
8	Статус проєкту (вибір з етапів)	status	string	Вибір: ідентифікація, підготовка, імплементація, завершення, завершений, скасований.
9	Віхи проєкту	milestones	array	
10	Сектор	sector	array	



11	Додаткові класифікації	additionalClassifications	array	
12	Пов'язані проекти (вибір зі списку)	relatedProjects	array	
13	Об'єкт (об'єкти) в РПЗМ (у разі відбудови пошкодженого або зруйнованого об'єкта)	damagedRegistryId	object	Містить таку інформацію з РПЗМ щодо кожного об'єкта: Ідентифікатор об'єкта нерухомого майна, Найменування об'єкта, Рід об'єкта, Реєстраційний номер об'єкта у ДРРП, Об'єкт з обмеженим доступом, Ознака приналежності до об'єктів культурної спадщини та історичного ареалу, Група, Клас, Підклас, Адреса, Координати, Організаційно-правова форма правовласника, Форма власності, Найменування юридичної особи, ЄДРПОУ
<b>Параметри, що визначаються на стадії підготовки проекту</b>				
14	Період виконання проекту	period	object	Містить: дату початку, дату завершення, максимальну тривалість подовження, загальну тривалість (днів).
15	Компоненти проекту	projectComponent	object	Містить: ідентифікатор субпроекту, назву, опис, бенефіціара, тип
16	Статус компонента проекту	projectComponentStatus	string	<b>Ідентифікація:</b> definition <b>Підготовка:</b> appraisal structuring pre-tendering <b>Імплементация:</b> tendering closure preconstruction construction <b>Прийомка:</b> commissioning operation <b>Завершення:</b> completion
17	Бюджет проекту	budget	object	Містить: загальну суму, валюту, наявність НДС, загальний опис, розподіл бюджету за статтями з урахуванням класифікаторів статей витрат та за субпроектами. Додатково може містити до кожної бюджетної статті: період витрат, джерела фінансування, опис.
18	Джерела фінансування	financingSources	object	Містить: назва джерела, спосіб фінансування (вибір: кредит, грант, інше), сума. Передбачає можливість кількох джерел, включно з бюджетами.
19	Прогнозні показники результати проекту	forecasts	array	
20	Документи проекту	documents	array	
<b>Параметри, що визначаються на стадії імплементації проекту</b>				
21	План реалізації	implementationPlan	object	Містить: дату плану, період плану, ідентифікатор субпроекту, віхи субпроекту, суми, дати виконання, коментарі.
22	Процеси контракування	contractingProcesses	array	
23	Метрики проекту	metrics	array	

24	Фінансування проекту	financing	object	Містить: дата вибірки, сума вибірки, валюта, джерело, спосіб, умови (строк погашення, формула вартості обслуговування, daycount convention).
<b>Параметри, що визначаються на стадії завершення проекту</b>				
25	Інформація про завершення проекту	completion	object	Завершено

## 7. Основні етапи реалізації проекту

Реалізація проекту такого масштабу і складності має передбачати низку етапів:

### 7.1. Завершення розробки РПЗМ

#### 7.2. Пілотний проект, що передбачає такі завдання:

- створення проектного офісу;
- бізнес-аналіз та проектування ЕСУВ. Підготовка технічного завдання
- нормативно-правове забезпечення проведення пілотного проекту використання ЕСУВ для інфраструктурної відбудови;
- розробка ЕСУВ для пілоту з управління інфраструктурною відбудовою
- бізнес-аналіз та проектування Геоаналітичного модуля
- аналіз результатів пілотного проекту та підготовка плану повного впровадження дворівневої ЕСУВ, що передбачатиме підготовку проекту Закону України, підзаконних актів, доопрацювання ЕСУВ та інших відомчих систем, визначення держателя та технічного адміністратора різних систем, що входять до ЕСУВ.

Детальний план проекту наведений у Додатку 3.

## 8. Заінтересовані сторони проекту та їхні очікування

№	Зацікавлена сторона	Інтерес
1	Власники майна, що було пошкоджене або зруйноване внаслідок збройної агресії РФ	Отримати відшкодування за пошкоджене або зруйноване майно якомога швидше у максимально повному розмірі
2	Платники податків, які фінансують відбудову через сплату податків	Щоб їхні гроші на відбудову використали ефективно і не вкрали, знати, куди вони витрачені
3	Донатори	Щоб їхні гроші на відбудову використали ефективно і не вкрали, знати, куди вони витрачені
4	Міжнародні донори (країни, організації), які надають кошти для відбудови	Уникнення звинувачень у неефективному або корупційному використанні їхніх коштів, ефективна та прозора відбудова, розвиток бізнесу з їхніх країн, позитивна внутрішньополітична електоральна комунікація
5	Організації громадянського суспільства	Ефективні механізми для громадського контролю відбудови, участі у процесі відбудови, зокрема надання зворотного зв'язку щодо відбудови

6	Мешканці, які живуть на територіях відбудови	Впливати на відбудову, щоб вона відповідала їхнім інтересам, скористатися можливостями відбудови (робота, лікарня, школа, садочок тощо)
7	Бізнес, який здійснює роботи, надає послуги, продає товари, необхідні для відбудови	Продажі замовникам відбудови, скористатися можливостями відбудови (купівля, оренда збудованих\ реконструйованих приміщень, концесії тощо)
8	Органи центральної влади	Впливати на відбудову, щоб вона відповідала їхнім політикам
9	Органи місцевого самоврядування	Впливати на відбудову, щоб вона відповідала їхній стратегії розвитку та інтересам мешканців
10	Органи контролю та правоохоронні органи	Контролювати відбудову, щоб уникнути неефективного використання коштів та корупції
11	Сервіси на основі відкритих даних	Створення сервісів на основі відкритих даних відбудови

## 9. Ризики, припущення, обмеження

Додаток 1

### Джерела даних для наповнення геоаналітичної системи

№	Назва джерела даних	Розпорядник даних реєстру
1	Державний реєстр речових прав на нерухоме майно	Міністерство юстиції України
2	Єдиний державний реєстр юридичних осіб та фізичних осіб - підприємців	Міністерство юстиції України
3	Державний земельний кадастр	Державна служба України з питань геодезії, картографії та кадастру України
4	Державний реєстр нерухомих пам'яток України	Міністерство культури та інформаційної політики України
5	Державний реєстр виборців	Центральна виборча комісія України
6	Єдиний державний демографічний реєстр	Міністерство внутрішніх справ України
7	Єдина інформаційна система МВС	Міністерство внутрішніх справ України
8	Реєстри та бази даних ДПС	Державна податкова служба
9	Реєстри та бази даних ПФУ	Пенсійний фонд України
10	ЄДЕБО	Міністерство освіти і науки України
11	Відомості про споживання джерел енергії	Оператори систем розподілу
12	Аналіз супутникових знімків	

Додаток 2

### Нормативно-правові акти, що регулюють процес відбудови та його фінансування

№	Назва	Статус	Дата, номер
1	Закон України «Про компенсацію за пошкодження та знищення окремих категорій об'єктів нерухомого майна внаслідок бойових дій, терористичних актів, диверсій, спричинених військовою агресією Російської Федерації»	Проект	від 24.03.2022 № 7198
2	Постанова КМУ «Про затвердження Порядку визначення шкоди та збитків, завданих Україні внаслідок збройної агресії Російської Федерації»	Ухвалено	від 20 березня 2022 р. № 326
3	Постанова КМУ «Про збір, обробку та облік інформації про пошкоджене та знищене нерухоме майно внаслідок бойових дій, терористичних актів, диверсій, спричинених військовою агресією Російської Федерації»	Ухвалено	від 26 березня 2022 р. № 380
4	Постанова КМУ «Про затвердження Порядку виконання невідкладних робіт щодо ліквідації наслідків збройної агресії Російської Федерації, пов'язаних із пошкодженням будівель та споруд»	Ухвалено	від 19 квітня 2022 р. № 473

## План проєкту

№	Завдання	Тривалість
1	<b>Завершення розробки РПЗМ</b>	31 грудня 2022 року
2	<b>Пілотний проєкт, що передбачає такі завдання</b>	
2.1	Створення проектного офісу	20 жовтня 2022 року
2.2	Бізнес-аналіз та проєктування ЕСУВ. Підготовка технічного завдання	1 листопада 2022 року
2.3.	Нормативно-правове забезпечення проведення пілотного проєкту використання ЕСУВ для інфраструктурної відбудови	
2.3.1.	Підготовка проєкту постанови КМУ «Про реалізацію експериментального проєкту щодо створення, впровадження та функціонування Єдиної інтегрованої електронної системи управління відбудовою у сфері транспорту та інфраструктури»	24 серпня 2022 року
2.3.2.	Затвердження проєкту постанови КМУ «Про реалізацію експериментального проєкту щодо створення, впровадження та функціонування Єдиної інтегрованої електронної системи управління відбудовою у сфері транспорту та інфраструктури»	19 жовтня 2022 року
2.4	Розробка ЕСУВ для пілоту з управління інфраструктурною відбудовою	
2.4.1	Підготовка закупівель послуг з розробки ЕСУВ для пілоту з управління інфраструктурною відбудовою	1 листопада 2022 року
2.4.2	Проведення закупівель послуг з розробки ЕСУВ для пілоту з управління інфраструктурною відбудовою	15 листопада 2022 року
2.4.3	Розробка ЕСУВ для пілоту з управління інфраструктурною відбудовою з урахуванням інтеграцій з РПЗМ, eRoad	28 лютого 2023 року
2.4.4	Впровадження ЕСУВ для пілоту з управління інфраструктурною відбудовою	31 березня 2023 року
2.5	Бізнес-аналіз та проєктування Геоаналітичного модуля	
2.5.1	Бізнес-аналіз та проєктування Геоаналітичного модулю. Підготовка технічного завдання	1 грудня 2023 року
2.5.2	Підготовка закупівлі послуг з розробки Геоаналітичного модулю	15 грудня 2023 року
2.5.3	Проведення закупівель послуг з розробки Геоаналітичного модулю	31 грудня 2022 року
2.5.4	Розробка Геоаналітичного модулю з урахуванням інтеграцій	31 березня 2023 року
2.6.	Аналіз результатів пілотного проєкту та підготовка плану повного впровадження дворівневої ЕСУВ, що передбачатиме підготовку проєкту Закону України, підзаконних актів, доопрацювання ЕСУВ та інших відомчих систем, визначення держателя та технічного адміністратора різних систем, що належать до ЕСУВ.	30 квітня 2023 року